



# Pollettauktion nr 12

**Svenska Pollettföreningen**  
**Anbudsauktion**  
**Avslutas söndag den 23 maj 2021**

[www.pollett.se](http://www.pollett.se)

## Pollettauktion nr 12

Välkommen till Svenska Pollettföreningens tolfte auktion!

Auktionen är endast öppen för medlemmar i föreningen. För att bli medlem rekommenderas att ta del av informationen på föreningens hemsida [www.pollett.se](http://www.pollett.se) eller kontakta någon i styrelsen.

Anbud tas emot per brev eller e-post. Anbud skall ha inkommit senast **söndagen den 23 maj 2021 klockan 22.00** via brev eller mejl.

### Via mejl

[bernt@pollett.se](mailto:bernt@pollett.se)

Maila objektnummer, beskrivning och bud.

Viktigt! Ett bekräftelsemejl skickas till avsändaren inom 1-3 vardagar. Om ni inte får denna bekräftelse kan det föreligga något tekniskt problem som gör att anbudet inte kommer att registreras.

### Via brev

Bernt Thelin

Vikingavägen 26 C

224 77 Lund

Tel. 0704-56 60 51

Utropspriserna i katalogen är minimipriser. Inga bud under minimipriser kommer att godtas. Vid lika bud kommer först inlämnat bud att äga företräde.

Budgivningen går till så att köpare A lämnar bud på 70 kr, köpare B på 125 kr och köpare C på 175 kr går objektet till C för ett pris av 130 kr. Det motsvarar ett budsteg (ca 5%) över näst högsta budet 125 kr.

Köparprovision uppgår till **10 %** och tillkommer på slutpriset.

Slutprislista kommer att publiceras på [www.pollett.se](http://www.pollett.se) när auktionen är avslutad och sammanställd.

Köpare kommer att informeras via brev eller e-post.

Inropade objekt skall betalas inom 10 dagar från det att köparen mottagit betalningsanvisningar med uppgifter om totalsumma och fraktkostnader. Betalning sker till föreningens **Bankgiro 385-1896**, om inte annat avtalats i förväg. Fraktkostnad tillkommer enligt postens portotabell + självkostnad för emballage.

Om det totala inropade värdet understiger 500 kronor sändes inropade objekt med vanligt brev. Överstiger värdet 500 kronor skickas försändelsen som rekommenderat brev (REK). Önskas REK för belopp under 500 kronor, vänligen meddela auktionskommisarien enligt ovan.

Äganderätten till inropade objekt övergår till köparen först när denne erlagt full betalning. I händelse av dröjsmål med betalningen äger föreningen rätt att häva köpet.

Eftersom objekten kommer att finnas avbildade i katalogen och på hemsidan så godtas retur endast om objekt blivit felbeskrivna. Köparen erhåller vid eventuell reklamation, säljarens namn och adress. Parterna får sedan själva komma fram till en lösning i samförstånd.

### **Några använda förkortningar:**

Ens	ensidig.
SpMS	Sporrongs moderna stämpel
SpNS.	Sporrongs nyare stämpel
SpRaS.	Sporrongs raka stämpel
SpRuS	Sporrongs runda stämpel
SpÄS.	Sporrongs äldre stämpel
u.v.	Utan valör
vk	Varierande kvalité

### **Referenslitteratur**

GbP	Gustafsson, Bo. Göteborgspolletter. 2018.
MW	Widell, Magnus. Militärpolletter. 1998.
NM IV	Stiernstedt, Aug. Wilh. Tillägg till beskrifning öfver Svenska Polletter. Numismatiska Meddelanden IV. 1877.
NM XII	Strokirk, W. Th. Fortsättning af tillägget till Frih. Aug. Wilh. Stjernstedts år 1872 utgifna beskrifning öfver Svenska Polletter. Numismatiska Meddelanden XII. 1890.
Sandström	Sandström, Arne. Svenska Telepolletter & Provmynt. 2012, utgåva 2f.
SkP	Thelin, Bernt & Wijk, Magnus. Skånepolletter. 2016.
SP	Golabiewski Lannby, Monica, Wisehn, Ian. Stockholmspöletter. 2010.
Sti	Stiernstedt, Aug. Wilh. Beskrifning öfver Svenska Kopparmynt och Polletter. 1871, 1872.



## DALARNA

1	Avesta Koppar och Järnverk. Sandkörning. 24, 1 tunnor. Liksidiga. Sti.30:44, 46. Totalt 2 ex. Polletten i valören 1 lackad.	1+	40
2	Avesta Koppar- och Järnverk. Obekant ändamål. Med figur i åttkantig stämpel samt ros ovanför, slagen på sandkörningspollett valör 12. Rund, 23 mm. Koppar. Sti 261:18.	1+	250
3	Avesta Koppar- och Järnverk. Obekant ändamål. Med figur i åttkantig stämpel utan ros ovanför, slagen på sandkörningspollett valör 1. Koppar. Sti 261:19.	1/1+	250
4	Klostern bruk. 14 tunnor kol   CEL. Ensidig. Rektangulär, 68x47 mm. Förtennat järnbleck. Sti 83:5 (se även NM XII sid. 54).	1+/01	150
5	Korså järnverk. 16 tunnor kol ES. Ensidig. Rektangulär, 46x27 mm. Förtennat järnbleck. Sti 83:3.	1/1+	100
6	Korså järnverk. 12 tunnor kol ES )( SpÄS. Rund, 30 mm. Mässing. NM XII.157:7.	1/1+	75
7	Laxsjö masugn. 14 tunnor kol. Rektangulär med avklippta hörn, 64x46 mm. Järnbleck. NM IV.23:4. Ex Gibbs (med kuvert).	1/1+	200
8	Laxsjö masugn. 12 tunnor kol. Rektangulär med avklippta hörn, 64x47 mm. Järnbleck. 1:an genomslagen. NM IV.23:6. Ex Gibbs (med kuvert).	1/1+	200
9	Ludvika. Häksbergs Nya Gruf AB. 10 )( SpNS. Oval, 29x20 mm. Zink.	1/1+	75
10	Stora Kopparbergs Gruva och Bergslag. 12 tunnor kol; två kronor inslagna på åtsidan och en på frånsidan. Rund, 37 mm. Mässing. Sti 175:26. Se även <i>Pollettbössan</i> 34, sid 3.	1+	40
11	Stora Kopparbergs Gruva och Bergslag. 11 tunnor kol. Ensidig. Rund, 29 mm. Mässing. Sti.175:27. Se även <i>Pollettbössan</i> 34, sid 3.	1/1+	40

## GÄSTRIKLAND

12	Gävle. Gefle-Norrlandet-Bönan. 35 öre )( Morrells PP-stämpel. Oval, 23x17 mm. Vitmetall. Delvis svagpräglad.	1/1+	35
13	Gävle. C.J. Nordström. Reklampollett. "Utländska viner och spirituosa". Rund, 28 mm. Koppar. Små ärgfläckar.	1+/01	25

## GÖTEBORG

14	A.G. Andersson & Comp:s vedmagasin. 41   J.A. i stämpel. Ensidig. Rund med hål upptill, 29 mm. Förtennat järnbleck. GbP.1A.1:6.	1+	125
15	A.G. Andersson & Comp:s vedmagasin. 25   J.A. i stämpel. Ensidig. Rund med hål upptill, 29 mm. Förtennat järnbleck. GbP.1A.1:7.	1/1+	125
16	A.G. Andersson & Comp:s vedmagasin. 17   J.A. i stämpel. Ensidig. Rund med hål upptill, 29 mm. Förtennat järnbleck. GbP.1A.1:9.	1+	125
17	Göteborgs gasverk. Obruten rulle med gaspolletter 1925.	01	75
18	Lilla Teatern. Revy 1935 )( Reklam: Gillblads. Rund, 39 mm. Tunn aluminium. GbP.7D.17:1. Svag "graffitti" på åtsidan.	1+	75
19	Skeppsvarvet Wiken. 2 kannor dricka )( utan instämplat nummer. Rund, 30 mm. Koppar. GbP.2C.34:1. Något bucklig.	1/1+	200
20	Skeppsvarvet Wiken. 1 kanna dricka )( No 656. Rund, 21 mm. Koppar. GbP.2C.34:2.	1? )( 1	150
21	Skeppsvarvet Wiken. 1 kanna dricka )( No 1043. Rund, 22 mm. Koppar. GbP.2C.34:2.	1	200

## HALLAND

22	Halmstad. Sigrid Holmqvists mjölkaffär. SxH   M (3 ex) & SxH   L (1 ex). Ensidiga. Runda, 22 mm. Mässing. Totalt 4 ex.	1 - 1+	20
23	Halmstad. Spritbolaget i Halmstad )( Brännvin 5 liter. Kvadratisk, 31x31 mm. Mässing. Ngt korroderad.	1/1+	100
24	Halmstad. Wallbergs fabriks AB. Matpollett. Ensidig. Rund, 25 mm. Mässing. Sti 215:1.	1+	300
25	Halmstad. Wallbergs fabriks AB. Matpollett 2 (instämplat). Ensidig. Rund, 25 mm. Mässing. Sti 215:1 var.	1	300
26	Halmstad. Wallbergs fabriks AB. Portpollett No 76 (instämplat). Ensidig. Rektangulär, 42x32 mm. Mässing. NM XII.38:11.	1	200
27	Halmstad. Wallbergs fabriks AB. Portpollett No (utan instämplat nr). Ensidig. Rektangulär, 42x32 mm. Mässing. NM XII.38:11 var.	1+	200

## MEDELPAD

28	Sundsvall. Rullans restaurant. 25 )( SpÄS. Rund, 22 mm. Mässing. NM XII.135:13	01	75
----	--	----	----

## NORRBOTTEN

29	Luleå. Notvikens Verkstads Matlag. N.V.M. Frukost, inslagen krona )( SpNS. Rektangulär med insvängda hörn, 22x19 mm. Mässing. Se Pollettbössan 55, sid 1 (2021).	1/1+	75
30	Luleå. Notvikens Verkstads Matlag. N.V.M. Lunch )( SpNS. Oval, 26x17 mm. Mässing. Se Pollettbössan 55, sid 1 (2021).	1/1+	75

## NÄRKE

31	Örebro fattigvård. Papperspollett till Pigan Maja Stina Andersson för middag och aftonvard. 1 maj 1852. Ensidig. Rektangulär, 86x49 mm. Vitt papper. Se SNT 2012 (4) s. 91. Nålstick.	01	100
32	Örebro fattigvård. Papperspollett till Repslagare Gesällen Olsson för frukost. 10 maj 1852. Ensidig. Rektangulär, 86x49 mm. Vitt papper. Se SNT 2012 (4) s. 91. Nålstick.	1+	100
33	Örebro. Örebroortens Mejeriförening. Fem polletter (tre olika typer). Zink och mässing.	1/1+ - 1+/01	15

## SKÅNE

34	Andrarums alunbruk. Dagskörsel (IDK   CP). Ensidig. Rund, 26 mm. Koppar. SkP.2.2:1.	1	100
35	Andrarums alunbruk. Mandagsverke (IM   CP). Ensidig. Rund, 24 mm. Koppar. SkP.2.2:2a. Kantex.	1/1+	100
36	Andrarums alunbruk. Kvinnodagsverke (IQV   CP). Ensidig. Oval, 26x19 mm. Koppar. SkP.2.2:3. Kantex. Ärg.	1/1+	100
37	Araslövs lantgods (Henning Wrangel). Kvinnodagsverke. Oval, 49x34 mm. Gul papp. SkP.4.1:27a. Mörk fläck. Troligen även använd på Sperlingsholm i Halland.	1	250
38	Höganäs Stenkolsverk och Gruva. Gruvkorg )( 32 skilling. Rund, 27 mm. Koppar. SkP.31.5:2.	1/1+	175

39	Höganäs Stenkolsverk och Gruva. Gruvkorg )( 2 skilling. Rund, 22 mm. Koppar. SkP.31.5:8. Dubbelpräglad åtsida.	1	75
40	Höganäs Stenkolsverk och Gruva. Gruvvagn )( 48 skilling. Rund, 28 mm. Koppar. SkP.31.5:11.	1+	250
41	Höganäs Stenkolsverk och Gruva. Gruvvagn )( 24 skilling. Rund, 27 mm. Koppar. SkP.31.5:13.	1+	250
42	Höganäs Stenkolsverk och Gruva. Gruvvagn )( 12 skilling. Rund, 24 mm. Koppar. SkP.31.5:15.	1/1+	175
43	Höganäs Stenkolsverk och Gruva. Gruvvagn )( 8 skilling. Rund, 25 mm. Koppar. SkP.31.5:16.	1/1+	175
44	Höganäs Stenkolsverk och Gruva. Gruvvagn )( 8 skilling. Rund, 25 mm. Koppar. SkP.31.5:16.	1?	50
45	Höganäs Stenkolsverk och Gruva. Gruvvagn )( 4 skilling. Rund, 24 mm. Koppar. SkP.31.5:17.	1/1+	200
46	Höganäs Stenkolsverk och Gruva. Gruvvagn )( 4 skilling. Rund, 24 mm. Koppar. SkP.31.5:17.	1	125
47	Höganäs Stenkolsverk och Gruva. Gruvvagn )( 2 skilling. Rund, 21 mm. Koppar. SkP.31.5:18.	1	125
48	Höganäs Stenkolsverk och Gruva. Plog )( 4 skilling. Rund, 21 mm. Koppar. SkP.31.5:37. Slagmärken.	1	300
49	Höganäs Stenkolsverk och Gruva. Yxa )( 4 skilling. Rund, 24 mm. Koppar. SkP.31.5:47. Något bucklig.	1	250
50	Höganäs Stenkolsverk och Gruva. Båt )( 8 skilling. Rund, 24 mm. Koppar. SkP.31.5:56.	1?/1	200
51	Höganäs Stenkolsverk och Gruva. Apoteksflaska )( 12 skilling. Rund, 25 mm. Koppar. SkP.31.5:65.	1?)(2	150
52	Höganäs. Höganäs Billesholms AB. Lönebricka/-pollett. Arbetarnr 2081. Rektangulär, 55x36 mm. Zink. SkP.31.3:3a.	1+	200
53	Kristianstad. Hotell Brissman (N. Gardhi). 100   SpRaS. Rund, 28 mm. Mässing. SkP.34.4:2.	1	60
54	Lund. Hotell Stadshuset (SP Andersson). 5 Kr. Ensidig, 40 mm. Mässing. SkP.43.26.1.	1+	175
55	Lund. Hotell Stadshuset (SP Andersson). 1 Kr. Ensidig, 26 mm. Mässing. SkP.43.26.2a.	1+	90
56	Lund. Hotell Stadshuset (SP Andersson). 1 Kr c/m med stämpel SPA över och 50 under valören )( C inslaget, 26 mm. Mässing. SkP.43.26.3.	1+	125
57	Lund. Hotell Stadshuset (SP Andersson). 25 öre. Ensidig, 19 mm. Mässing. SkP.43.26.4.	1+	90
58	Lund. Hotell Stadshuset (SP Andersson). 5 öre. Ensidig, 30 mm. Koppar. SkP.43.26.6.	1+	75
59	Malmö. Järnvägsmännens konsumtionsförening (JKF). 10 )( SpNS. Rund, 15 mm. Nysilver. SkP.45.32:3. Reversen svagpräglad.	1	10
60	Malmö hamnfärja )( Passagerarepolett (Morell). Oval med hål upptill, 18x24 mm. Vitmetall. SkP.45.54:3b.	1	20
61	Malmö hamnfärja )( Passagerarepolett (Morell). Oval med hål upptill, 18x24 mm. Vitmetall. SkP.45.54:3b. Skånska Cementgjuteriet. Verktygsbricka (30). Ensidig. Rund med hål upptill, 27 mm. Mässing.	1, 1?/1	50
62	Malmö. Kronprinsens husarregemente, KVII. Marketenteripollett, 35 öre )( SpNS. Kvadratisk, 30x30 mm. Mässing. SkP.45.39:2.	1/1+	40
63	Malmö. Kronprinsens husarregemente, KVII. Marketenteripollett, 30 öre )( SpNS. Rund, 27 mm. Mässing. SkP.45.39:3.	1/1+	50

<b>64</b>	Ystad. Saltsjöbadens restaurant 5 öre )( SpNS. Rund, 21 mm. Vitmetall. SkP.76.5:2.	1/1+	125
-----------	--	------	-----

## SMÅLAND

<b>65</b>	Huseby bruk. Mjölkpolett. 1 kanna 10 öre. Ensidig. Rektangulär, 37x30 mm. Gul papp.	1/1+	175
<b>66</b>	Huseby bruk. Mjölkpolett. 1 kanna 12 öre. Ensidig. Rektangulär, 32x37 mm. Blå papp. Se SNT 1991 (9-10) s. 234. Svag blyertsskrift på baksidan.	1+/01	175
<b>67</b>	Huseby bruk. 3 skålp. Ost. Ensidig. Rund, 39 mm. Blå papp. Se SNT 1991 (9/10) s. 234.	01	175
<b>68</b>	Huseby bruk. 5 skålp. Ost. Ensidig. Rund, 39 mm. Röd papp. SNT 1991 (9/10) s. 234.	01	125
<b>69</b>	Nässjö bryggeri AB. 11. Ensidig. Rund, 28 mm. Mässing.	1+	75

## STOCKHOLM

<b>70</b>	Allmänna Konst- och Industriutställningen 1897. WAKT 58. Ensidig. Oval, 41x33 mm. Mässing. SP.6B.2:--.	1+	500
<b>71</b>	F.J. Basch. Reklampollett. MAGIE )( F.J. Basch Professor d. Magie. Rund, 21 mm. Mässing. SP.9A.2:1. Ärgfläck.	1/1+	20
<b>72</b>	Berns Salonger. 25. Ensidig. Rund, 17 mm. Mässing. SP.3A.4:2.	1+/01	10
<b>73</b>	Berns Salonger. 500, 25, 5, 2. Vitmetall, mässing, koppar. SP.3A.4:2,4,5,7. Totalt 4 ex.	1+ - 01	75
<b>74</b>	Dansut (dansbana som låg nedanför Liljevalchs konsthall). DANSUT )( SpNS. Rektangulär, 31x21 mm. Mässing. SP.7D.--.	1	25
<b>75</b>	Edsvikens Ångbåtsbolag. 50 öre. Ensidig. Rund, 29 mm. Mässing. SP.5B.2:2. Ex Jørgen Sømmod.	1/1+	125
<b>76</b>	Edsvikens Ångbåtsbolag. 25 öre. Ensidig. Rund, 25 mm. Mässing. SP.5B.2:3. Något fläckig.	1+	125
<b>77</b>	Kristna Vålgörenhetsföreningens folkkök. Utan valör )( SpNS. Vågformigt rund, 29 mm. Mässing. SP.3E.3:2. Ex MISAB 18, nr 546.	01/0	200
<b>78</b>	Ladugårdslands Omnibus AB. Utan valör. Ladugårds / Landet )( OM <sup>S</sup> BO <sup>G</sup> i rektangulär stämpel. SP.5A.5:2.	1+	25
<b>79</b>	Landqvist, Justus Fr. Åkarepollett. 50 öre. Ensidig. Vågformigt rund, 25 mm. Koppar. SP.5Aa.9:5. Ärgfläckar, flammig.	1+	90
<b>80</b>	Maria Hiss & Magasins AB. 6 öre (vm med hål, mä), 5 öre (vm), 3 öre (vm). SP.5A.8:3-6. Totalt 4 ex.	1- 1+	20
<b>81</b>	Mjölcentralen. 1 )( SpNS. Oval, 32x21 mm. Mässing. SP.2A.9:--.	1/1+	50
<b>82</b>	Stockholms Allmänna Omnibus AB. 10 )( SpNS. Oval, 20x13 mm. Mässing. SP.5A.12:1. Någon flammighet på av.	1+	50
<b>83</b>	Stockholms Norra Omnibus 1853. Ensidig. Oval, 26x22 mm. Mässing. SP.5A.14:1. Litet slagmärke.	1/1+	25
<b>84</b>	Stockholms Södra Spårvägs AB. Fribiljett )( SpNS. Oval, 31x21 mm. Mässing. SP.5A.17:9 var.	1/1+	400
<b>85</b>	Stockholms Södra Spårvägs AB. Fribiljett )( SpNS. Oval, 31x21 mm. Nysilver. SP.5A.17:11.	1+/01	500
<b>86</b>	Stockholms Vinhandels AB. 15, 15, 10, 8 )( SpNS. Runda, 28 mm. Koppar, mässing, zink. SP.1C.34:3, 3var, 5, 6. Totalt 4 ex.	1 - 1+	25
<b>87</b>	Stockholms Ängslups Aktiebolag. 45 öre. Ensidig. Oval, 29x20 mm. Mässing. SP.5B.9:5. Korroderad.	1?	100



<b>88</b>	Stockholms Ångslups Aktiebolag. 8 öre; SÅAB snett inslaget på åtsidan. Ensidig. Rund, 29 mm. Mässing. SP.5B.9:26. Ex Jørgen Sømød.	1/1+	125
<b>89</b>	Stockholms Ångslups AB. 3 öre med felstavningen AKTSIE. Ensidig. Oval, 28x20 mm. Koppar. SP.5B.9:29.	1	150
<b>90</b>	Stockholms Ångslups AB. 10 öre; ångslup utan hund o landgång )( SpÄS. Rund, 29 mm. Koppar. SP.5B.9:65.	1+	75
<b>91</b>	Stockholms Ångslups AB. 9 öre )( SpPP. Sexhörning med urnupna hörn, 18x20 mm. Nysilver. SP.5B.9:--.	1/1+	100
<b>92</b>	Stockholms Ångslups AB. 110 öre )( Gumælius firmamärke. Urstansningen 180° vriden. Oval, 30x21 mm. Vitmetall. SP.5B.9:128.	1+/01	75
<b>93</b>	Stockholms Ångslups AB. 3 öre - 90 öre, olika metaller och tillverkare (Gumælius, Morell, Sporrang). Totalt 51 ex (alla olika).	vk	75
<b>94</b>	Strömparterrens schweizeri. 1 krona )( SpÄS. Rund, 26 mm. Mässing. SP.3A.76:1.	1+	40
<b>95</b>	Strömparterrens schweizeri. 1 krona )( SpÄS. Rund, 26 mm. Mässing. SP.3A.76:1. Något snedcentrerad.	1+	25
<b>96</b>	A.F. Söderströms Skeppsstufveri AB. Rund, 31 mm. Mässing.	1/1+	25
<b>97</b>	Ångslupen Nackanäs. 15 öre. Ensidig. Rund, 29 mm. Mässing. SP.5B.20:3. Ex Jørgen Sømød.	1	125
<b>98</b>	Ångslupen Nackanäs. 15 öre. Ensidig. Rund, 29 mm. Förtennat järnbleck. SP.5B.20:4. Ex Jørgen Sømød. Korrosion.	1	125
<b>99</b>	Ångslupen Skarpskytten. Utan valör; i oval stämpel <i>N.B.</i> Ensidig (brakteat). Rund, 29 mm. Mässing. SP.5B.21:4. Ex Jørgen Sømød.	1+	300
<b>100</b>	Ångslupsbolaget Nackanäs. Utan valör (15 öre). Ensidig. Rund, 30 mm. Mässing. SP.5B.20:11. Ex Jørgen Sømød.	1/1+	125
<b>101</b>	Ångslupsbolaget Nackanäs. Utan valör (10 öre). Ensidig. Rektangulär, 31x22 mm. Mässing. SP.5B.20:13.	1/1+	125
<b>102</b>	Ångslupsbolaget Nackanäs. Utan valör (15 öre) )( SpÄS. Oval, 31x21 mm. Mässing. SP.5B.20:19. Ex Jørgen Sømød. Rispor.	1+	125
<b>103</b>	Ångslupsbolaget Nackanäs. Utan valör (rabattpollett) )( SpÄS. Vågformigt rund, 30 mm. Koppar. SP.5B.20:22. Ex Jørgen Sømød.	1+	125
<b>104</b>	Ångslupsbolaget Nackanäs. Utan valör (rabattpollett) )( SpÄS. Rund, 30 mm. Koppar. SP.5B.20:23. Små kantslag.	1+	125
<b>105</b>	Ångslupsbolaget Föreningen (Riddarholmen-Liljeholmen-Karlberg). 10 öre. Ensidig (brakteat). Rund, 29 mm. Koppar. SP.5B.22:4. Ex Jørgen Sømød.	1+	100
<b>106</b>	Ångslupsbolaget Haga. 20 öre. Ensidig. Åttkantig, 27 mm. Koppar. SP.5B.18:6. Stora ärgfläckar.	1/1+	125
<b>107</b>	Ångslupsbolaget Nya Föreningen. Ensidig. Vågformigt rund, 29 mm. Mässing. SP.5B.23:1.	1+/01	125
<b>108</b>	Ångslupsbolaget Nya Föreningen. Barnpolett 5 öre. Ensidig. Vågformigt rund, 25 mm. Mässing. SP.5B.23:14. Ex Jørgen Sømød.	1/1+	125
<b>109</b>	Post: 8 olika stockholmspolletter, mest transport.	1 - 01	50
<b>110</b>	Post: 12 stockholmspolletter.	vk	25

#### UPPLAND

<b>111</b>	Dannemora gruvor. Kungs-gruvan. KUNGS   II. Kvadratisk, 48x48 mm. Förtennat järnbleck. Sti. 44:2. Korr. Ex Gibbs (kuvert).	1/1+	30
------------	--	------	----

112	Dannemora gruvor. Jungfru-gruvan. JUMF   I. Kvadratisk, 50x50 mm. Förtennat järnbleck. Sti. 44:5. Korr.	1	30
113	Dannemora gruvor. Jungfru-gruvan. JUMF   II. Kvadratisk, 50x50 mm. Förtennat järnbleck. Sti. 44:6. Lätt korr.	1+	30
114	Dannemora gruvor. Jord-gruvan. JORD   SYLTA. Kvadratisk, 50x50 mm. Förtennat järnbleck. Sti. 44:9. Ex Gibbs (kuvert).	1+	50
115	Dannemora gruvor. Kaptens-gruvan. KAPT. Kvadratisk, 50x50 mm. Förtennat järnbleck. Sti. 45:17. Lätt korr.	1/1+	30
116	Dannemora gruvor. Djup-gruvan. DJUP. Kvadratisk, 50x50 mm. Förtennat järnbleck. Sti. 45:18. Lätt korr.	1+	30
117	Dannemora gruvor. Södra Silvbergs-gruvan. S SILF. Kvadratisk, 50x50 mm. Förtennat järnbleck. Sti. 45:20. Korr. Bucklig.	1	30
118	Dannemora gruvor. Södra Silvbergs-gruvan. S SILF   Keis. Kvadratisk, 50x50 mm. Förtennat järnbleck. Sti. 45:21. Lätt korr.	1+	30
119	Dannemora gruvor. Storrymnings-gruvan. STORR   P. Kvadratisk, 50x50 mm. Förtennat järnbleck. Sti. 45:25. Korr.	1	30
120	Dannemora gruvor. De Geers-gruvan. DE   GEER. Kvadratisk, 50x50 mm. Förtennat järnbleck. Sti. 45:29. Korr.	1/1+	30
121	Dannemora gruvor. Machin-gruvan. MASK   II. Kvadratisk, 50x50 mm. Förtennat järnbleck. Sti. 47:53. Lätt korr.	1+	30
122	Dannemora gruvor. Södra Bolags-gruvan. S BOL   Sofr. Kvadratisk, 50x50 mm. Förtennat järnbleck. Sti. 47:57. Lätt korr.	1+	30
123	Dannemora gruvor. Södra Bolags-gruvan. S BOL   SYLTA. Kvadratisk, 50x50 mm. Förtennat järnbleck. Sti. 47:58. Korr.	1	30
124	Solna. Krigsskolan Karlberg. Krönt K.K.S )( 10 öre. Kvadratisk, 26x26 mm, Mässing. Matsalspollett, frukost.	1+	100
125	Strömsbergs järnverk. 10 kannor öl )( ST. Rund, 31 mm. Koppar. NM IV.55:1.	1+	200
126	Wattholma järnverk. 1 läst kol. Ensidig. Rund, 32 mm. Läder. Sti 190:2.	1	125
127	Waxholms fästning. 10 öre )( Morell Passagerarepolett. Rund, 20 mm. Vitmetall.	1	25
128	Älvkarleö järnverk. 1.K. samt en krona i varje hörn. Ensidig. Rektangulär, 30x17 mm. Förtennat järnbleck. NM IV.9:9.	1/1+	25

## VÄRMLAND

129	Filipstad. Spritaktiebolaget. 2 liter )( SpNS. Vågformigt rund, 30 mm. Zink.	01	100
130	Hagfors. Folkets Park )( Dans-Biljett. Kvadratisk, 25x25 mm. Aluminium.	1+	50
131	Hagfors. I.K. Viking )( Dans-Biljett. Vågformigt rund 27 mm. Aluminium.	1+	50
132	Karlstad. Karlstads Spritförsäljningsbolag/Spritbolag. 1 på 5, 1, ½ liter, 2 dec.liter, ½ liter cognac, 2 dec.liter cognac, 1 Lit. Mässing, koppar, vitmetall. Totalt 7 ex.	vk	40
133	Kristinehamn. Dansbanan Barcelona. 8 öre / Dans. Ensidig. Rund, 31 mm. Aluminium. Se Pollettbössan 40, sid 2 (2017).	1	75
134	Torsby järnverk. 1 stop öl ST. Ensidig. Rund, 24 mm. Koppar. Sti 186:1.	1/1+	200

## VÄSTERBOTTEN

135	Skellefteå. Sävenäs masugn och stålverk. SLS i stämpel   25 T. Ensidig. Rektangulär, 31x33 mm. Koppar. NM XI.139:1. Obetydlig ärg.	1/1+	250
-----	---	------	-----

## VÄSTERGÖTLAND

136	Karlsborg. Folkets Park )( 25. Rund med fyrkantigt centrumhål, 18 mm. Mässing.	1/1+	50
137	Lidköping. Lidköpings Fattigvårdsstyrelse. V.   L.F.S. Ensidig. Rektangulär, 16x10 mm. Koppar. Jfr Fataburen 1967 s.237:18-19.	1/1+	300
138	Trollhättan. Toppöpengen. 25 öre. Ensidig. Rund, 29 mm. Mässing. Ensidig efterprägling på turistbroschyr från 1968. Se Pollettbössan 2015, nr 30, s. 1-2.	01	40
139	Trollhättan. Trollhättans brännvinsbolag. 1 liter )( SpNS. Vågformigt rund, 22 mm. Vitmetall.	1/1+	20
140	Trollhätte Kanal och Slussverk. 2 kannor dricka )( Trollhättan. Åtkantig, 23 mm. Koppar. Sti 189:2.	1/1+	150
141	Trollhätte Kanal och Slussverk. 2 kannor dricka )( Trollhättan 1796. Åtkantig, 23 mm. Koppar. Sti 189:2.	1+	200
142	Trollhätte Kanal och Slussverk. 1 kanna dricka )( Trollhättan. Oval, 23x20 mm. Koppar. Sti 189:3.	1+	150
143	Trollhätte Kanal och Slussverk. 1 kanna dricka )( Trollhättan 1796. Oval, 23x20 mm. Koppar. Sti 189:4.	1+	200
144	Trollhätte Kanal och Slussverk. 1 kanna dricka )( Trollhättan 1796. Oval, 22x19 mm. Koppar. Sti 189:4. Gniden.	1+	175

## VÄSTMANLAND

145	Seglingsbergs hytta. 2 tunnor kol. Ensidig. Oval, 40x29 mm. Mässing. NM IV.36:6.	1/1+	150
146	Stråssa gruva. Två varianter av pollett. Stråssa G.A.B. Ensidiga. Runda, 29 resp. 28 mm. Mässing. Totalt 2 ex.	1/1+	75
147	Vedevågs järnverk. WÄRDShUS PÅ WEDEVÅG )( Sparsam / 4 / 1797. Rund, 23 mm. Mässing. Sti 193:1.	1/1+	175

## ÖSTERGÖTLAND

148	Motala. Ängfärjan Motala Verkstad. 6 öre )( SpNS. Oval, 25x17 mm. Koppar.	1/1+	25
149	Norrköping. Stora Hotellet (Nils Lind). 5   L i stämpel )( SpRaS. Rund, 29 mm. Koppar. Obetydlig fläck.	01	100
150	Norrköping. Strömsholmens värdshus (källarmästare Frans Johansson). 5. Ensidig. Rund, 29 mm. Koppar. NM IV.29:18. Ärgfläck.	1+	50
151	Åtvidabergs kopparverk. Mat och nattlogi för barn vid härbärgen. Rektangulär, 35x18 mm. Koppar. NM IV.71:5.	1+/01	200

## UTLÄNDSKA

152	Danmark. CORSET-HUSET inslaget på svensk 5 öre 1878. JS 4708.	1/1+	40
153	Danmark. Christian X. Kungamärke 1870–1945 (knappmärke). Silver/emalj. Georg Jensen.	1+	20
154	Frankrike. 12 polletter "A consommer". Se Pollettbössan 44, sid 3-4.	1+	50

<b>155</b>	Norge. Jetong, Fridtjof Nansen. Grønland første gang gjennomvandret 1888. Rund med øgla, 24 mm. Koppar.	1+	50
<b>156</b>	Ryssland. Jetong. Alexander III )( Krönt i Moskva 15 maj 1883. Rund, 26 mm. Mässing.	1+	50
<b>157</b>	Post: 20 utländska polletter (Danmark, England, Finland, Italien, Lettland, Norge, Polen, Ungern, Uruguay.	1 - 01	40
<b>158</b>	Post: 14 utländska polletter.	vk	10

### ÖVRIGT och OBESTÄMDA

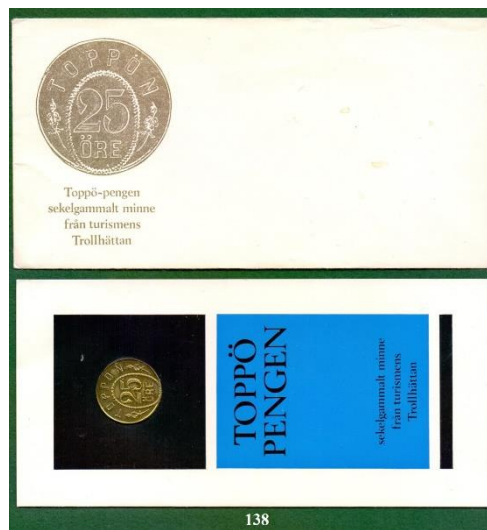
<b>159</b>	Oidentifierad pollett. JMF i rund stämpel. Ensidig. Rektangulär, 35x22 mm. Mässing. Sti.261:24. SS 20188. Ex. MISAB 23, nr 875.	1	100
<b>160</b>	Oidentifierad pollett. 24 inslaget med punkter. Ensidig. Rund, 25 mm. Koppar. Sti.262:28. Kommer från Sven Svensson med en anteckning "Jordfynd å Sundholms egor". Ex. MISAB 23, nr 876.	1/1+	200
<b>161</b>	Oidentifierad pollett. 1 KR med adelskrona över )( 2. Rund, 32 mm. Zink.	1/1+	50
<b>162</b>	Oidentifierad pollett. IFK H / DANS. Ensidig. Trekantig, 54x49 mm. Ljusbrun papp.	1/1+	50
<b>163</b>	Oidentifierad pollett. Inslaget SJB inom ram på 2/3 skilling banco 1835.	1+	50
<b>164</b>	Oidentifierad pollett. 3819 / SEGERFANAN / 25 öre. Ensidig. Rektangulär, 60x40 mm. Aluminium.	1/1+	125
<b>165</b>	Oidentifierad pollett. F: B:   18/00. Ensidig. Rektangulär med två hål t.h., 89x61 mm. Förtennat järnbleck.	1+	75
<b>166</b>	Oidentifierad pollett. AB STRAND )( SpNS. Kvadratisk, 28x28 mm. Mässing.	1+	50
<b>167</b>	Post: 7 olika transportpolletter, Eriksberg, Gefle Stads Spårvägar, Helsingborgs Stads Hiss, Helsingborgs Stads Spårvägar, Karlskrona Spårvägar, Lund Stadsbussarna, Uppsala Spårvägar.	1 - 1+	50
<b>168</b>	Post: Sporrongs valörpolletter: VR/300, 100, 50, 25, 10, 5. Totalt 6 ex.	1/1+ - 1+	75
<b>169</b>	Post. Sporrongs valörpolletter, 8 ex: AK/50, 2, NTKP/5, OMB/5, RG/50, VR/100, WW/100, Tre kronor/5.	vk	75
<b>170</b>	Post: 8 olika oidentifierade polletter	vk	50
<b>171</b>	Post: Tivoli- och nöjesparkspolletter. Totalt 16 ex (alla olika).	vk	25
<b>172</b>	Post: Transportpolletter (spårväg o järnväg). Gävle, Göteborg, Helsingborg, Jönköping, Karlskrona, Malmö, Norrköping, Stockholm, Uppsala. Totalt 29 ex (alla olika).	vk	50
<b>173</b>	Post: Transportpolletter (ångslupar o färjor). Marstrand, Ronneby, Göteborg, Stockholm. Totalt 12 ex (alla olika).	vk	50
<b>174</b>	Post: Två obestämda polletter. MSB/5 (33 mm, förtennat järnbleck), 1 Lit/A-M (22 mm, zink). Totalt 2 ex.	1/1+	100
<b>175</b>	Post: 12 obestämda polletter.	vk	25
<b>176</b>	Post: 30 blandade polletter, mest svenska.	vk	20
<b>177</b>	Post: 30 blandade polletter, mest svenska.	vk	20
<b>178</b>	Post: 29 svenska polletter.	vk	20
<b>179</b>	Post: 9 polletter, de flesta utländska.	1 - 1+	15
<b>180</b>	Post: Färgarpenningar. 532/ICF i stämpel, 127 på obestämt mynt, 1406 på ½ skilling 1828. Totalt 3 ex.	1 - 1/1+	40

181	Hundskattemärke. Backa / hundhuvud / 19__ (utan inslaget årtal). Ensidig. Rund, 24 mm. Mässing. Ex Jørgen Sømod.	1/1+	125
182	Hundskattemärke. Solberga 1954 Nr 032.	1+	10
183	Mässjetonger GNF (Göteborgs Numismatiska Förening) 2017, 2018, 2018. Totalt 3 ex.	1+ - 01	10
184	Spelpenningar. Fortuna Fugax )( Den som har lycks behöfver intet ::: Rund, 22 mm. Koppar. Holst 147. Frögd och oro för mängen )( Lycka och olycka är ombytlig. Runf, 22 mm. Koppar. Holst 152. Totalt 2 ex.	1/1+	25
185	Spelpenning. Dristigt och slugt )( Warsamt och försigtigt. Rund, 30 mm. Koppar. Holst 167.	1	75
186	Spelpenning. Fyra spelkort )( Sex markeringar. Signerad Ferd. Lundqvist & Co. Rund, 21 mm. Försilvråd mässing. Holst 184.	1/1+	50
187	Spelpenningar. Fem olika. Holst 103 var, 144, 146, 147, 149.	1? - 1/1+	100
188	Spelpenningar. Fem olika. Holst 84, 144, 146, 147, 167.	1 - 1/1+	100
189	Spelpenningar. England. HMGM Queen Victoria )( To Hannover 1837. Holst 72 var. Totalt 12 ex.	1+	75
190	Spelpenningar. England. Victoria Regina )( Keep Your temper. Holst 77, 78. Totalt 8 (5+3) ex.	1 - 1+/01	50
191	Leksakspengar. 10 svenska och 4 utländska. Plast o papp. Totalt 14 ex.	vk	10
192	Apoteksvikter, engelska. 1 dram (3,9 g) och 2 skrupler (2,5 g). Mässing.	1, 1+	20
193	Blyplomb. Stockholms hallstämpel )( Anno 1772.	1	75

## BILDER

Bilder på varje nummer för sig finns på föreningens hemsida: [www.pollett.se](http://www.pollett.se).

## Plansch 1











28



29



30

N:o Pollett  
 för *Rigam Major Anna Anderson*  
*från Örebro*  
 å ~~Frnkost~~, Middag, Åttönward,  
 wid Matinrättningen för Fattige, i dag i morgen.  
 Örebro d. 1. Maj 1852  
*Wester*

31



33

N:o Pollett  
 för *Replageriet*  
*Örebro*  
 å ~~Frnkost~~, ~~Middag~~, ~~Åttönward~~,  
 wid Matinrättningen för Fattige, i dag i morgen.  
 Örebro d. 10/5 1852  
*Hollinander*

32



34



35



36



37



38



39



40



41



42



43



44



45



46



47



48



49



50



51



53



54

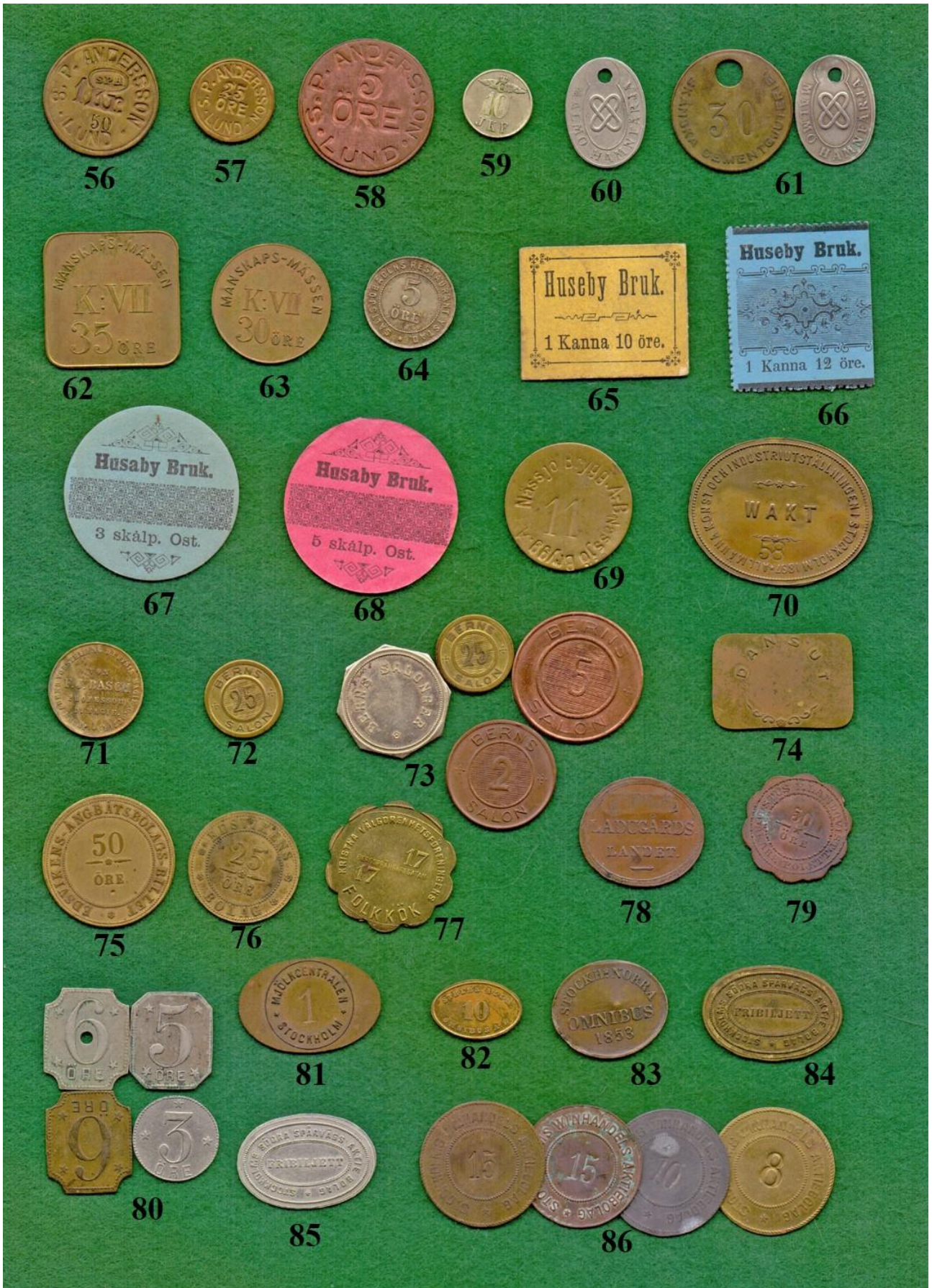


55



52









Post 93









114

115

116

117



118

119

120

121



122

123



124



125



126



127



128



129



130



131



133



132











154



157



167

158



168



165



169



170





171



175



176



179



177





172.

172



